

Pozycja społeczna pielęgniarek, położnych w opinii pacjentów

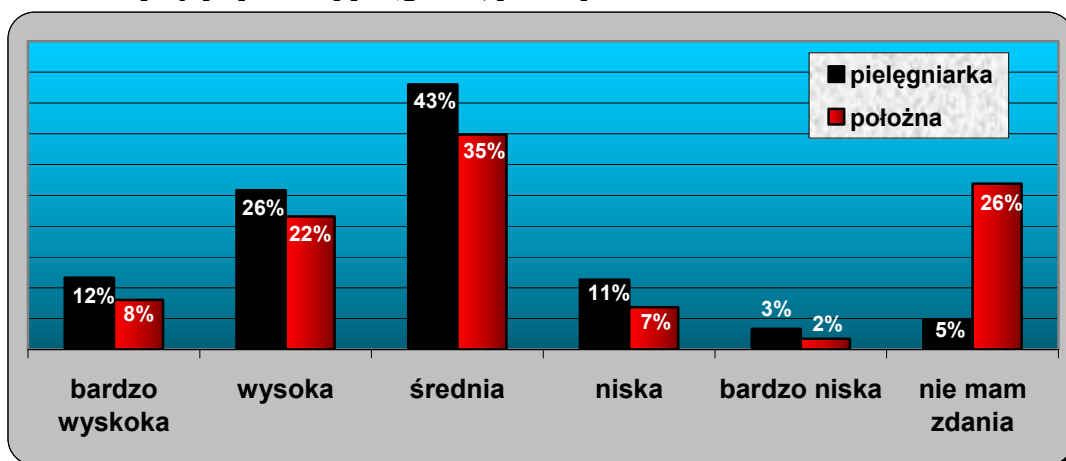
Centrum Kształcenia Podyplomowego Pielęgniarek i Położnych, w okresie od stycznia do marca 2011r. przeprowadziło trzecią część badania dotyczącego pozycji zawodowej i społecznej pielęgniarek oraz położnych. Sondaż przeprowadzono wśród pacjentów, którzy mieli wyrazić swoją opinię na temat pozycji społecznej pielęgniarek, położnych. W tym celu został skonstruowany autorski kwestionariusz ankiety składający się z 8 pytań zamkniętych, w tym 2 ze skalą ocen. W każdym pytaniu respondenci mieli możliwość wypowiedzi na temat zawodu pielęgniarki i zawodu położnej.

Ankiety wypełniło 6.858 osób w tym 67% kobiet i 33% mężczyzn. Najwięcej osób tj.: 46% to osoby w wieku średnim w przedziale wiekowym między 41-60 rokiem życia (23% w wieku 41-50 i 23% w wieku 51-60), mniejsze grupy stanowiły osoby w przedziałach wiekowych 31 – 40 lat (20%) oraz poniżej 30 r.ż. i 60 r.ż. po 17%. Zdecydowana większość ankietowanych (45% osób) posiada wykształcenie średnie, 28% to osoby z wykształceniem wyższym a 19% legitymuje się wykształceniem na poziomie zawodowym, 7% skończyło szkołę podstawową a 1% ukończyło gimnazjum. Większość ankietowanych pacjentów to mieszkańcy terenów wiejskich (28%), z miejscowości do 50 tys. i do 100 tys. mieszkańców rekrutuje się po 20% osób natomiast miasta do 500 tys. zamieszkuje 18% ankietowanych a w dużych miastach powyżej 500 tys. mieszka 14% respondentów.

Ocena pozycji społecznej pielęgniarek i położnych

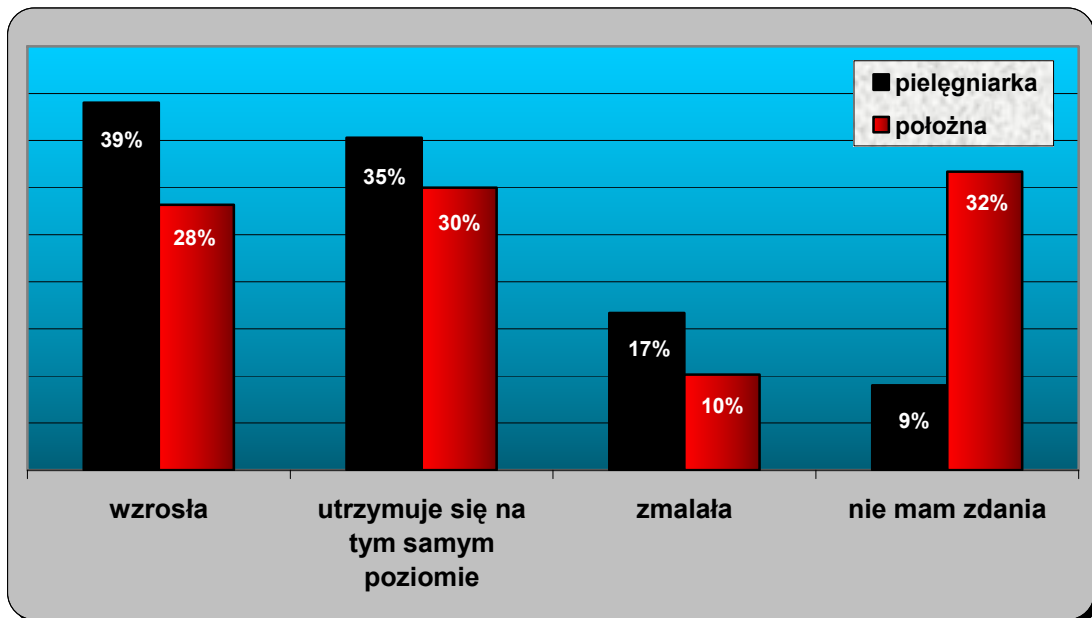
Respondenci oceniają pozycje obu profesji na poziomie średnim (43%-35% ankietowanych). Na poziomie bardzo wysokim i wysokim pozycję pielęgniarek i położnych oceniło w sumie 38% i 30% osób. Tylko niewielki procent badanych osób uważa, że pielęgniarki i położne zajmują niską i bardzo niską pozycję społeczną (14%-9% ankietowanych)– wykres nr 1.

Wykres nr 1: Ocena pozycji społecznej pielęgniarki, położnej



Pacjenci uważają, że na przestrzeni 10 ostatnich lata status społeczny pielęgniarek wzrósł (39%) natomiast położnych utrzymuje się na tym samym poziomie (30%). Tylko 17%-10% ankietowanych dostrzega spadek pozycji tych zawodów – wykres nr 2.

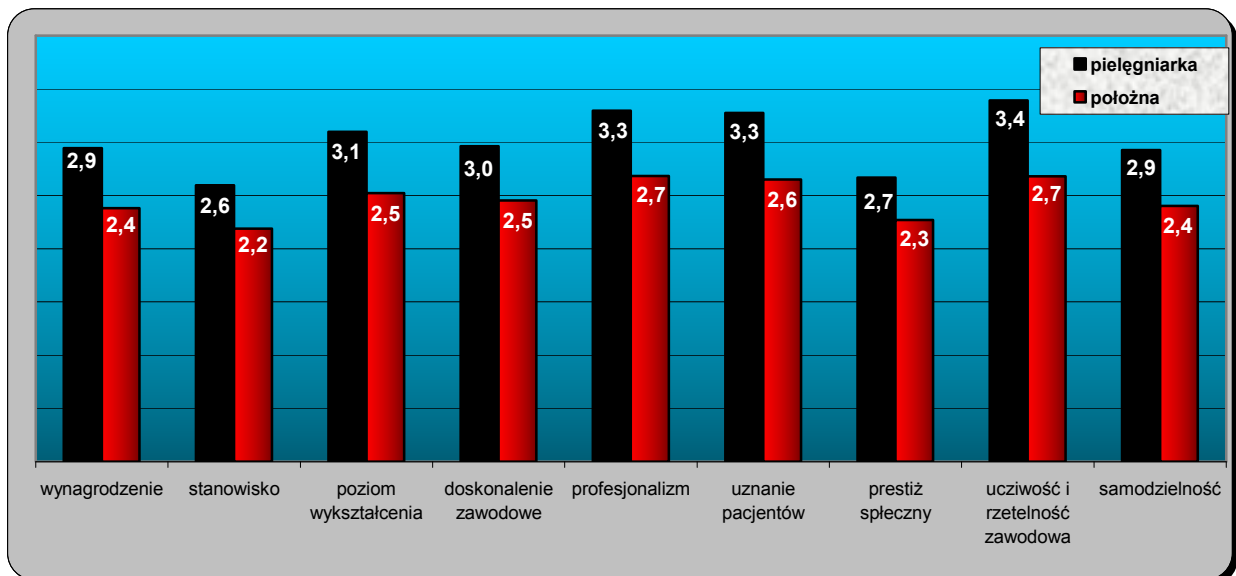
Wykres nr 2: Ocena pozycji zawodów pielęgniarki, położnej w środowisku zawodów medycznych na przestrzeni 10 lat



Czynniki wpływające na pozycję społeczną pielęgniarek i położnych

Do najwyżej ocenianych czynników wpływających na pozycję społeczną, ankietowani zaliczyli: uczciwość i rzetelność zawodową (średnia ocen 3,4 – 2,7), profesjonalizm (średnia ocen 3,3 – 2,7), uznanie pacjentów (średnia ocen 3,3 – 2,6), natomiast najniżej został oceniony prestiż społeczny, stanowisko (średnia ocen 2,7 – 2,2) – wykres nr 3.

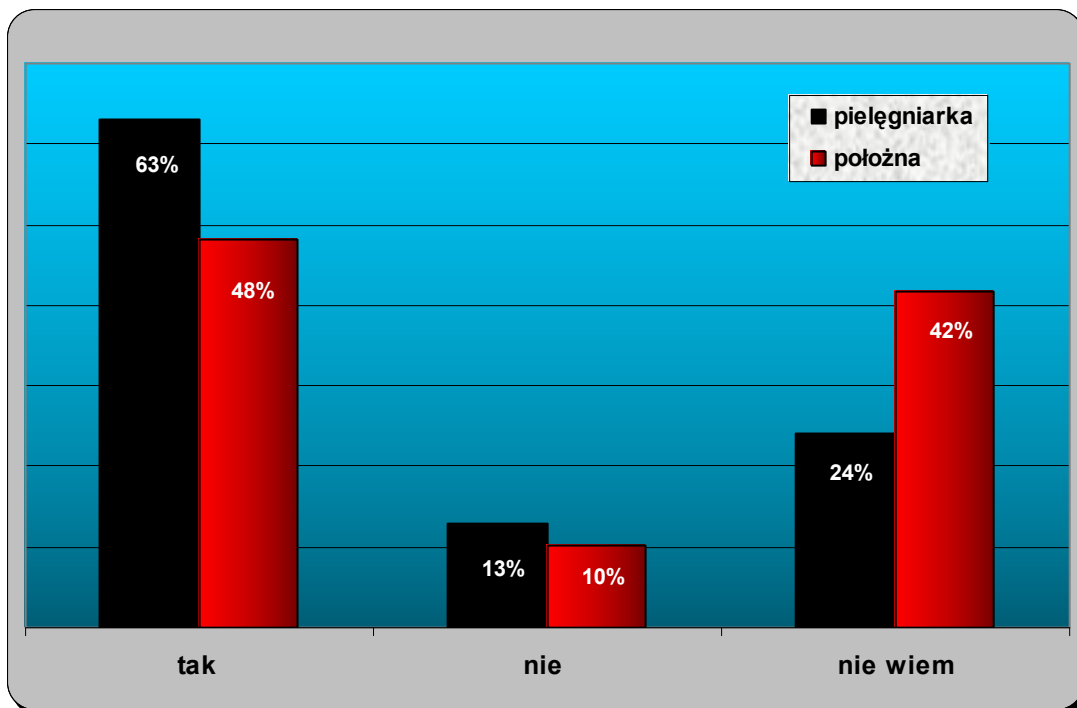
Wykres nr 3: Najczęściej wskazywane czynniki wpływające na pozycję społeczną pielęgniarek i położnych



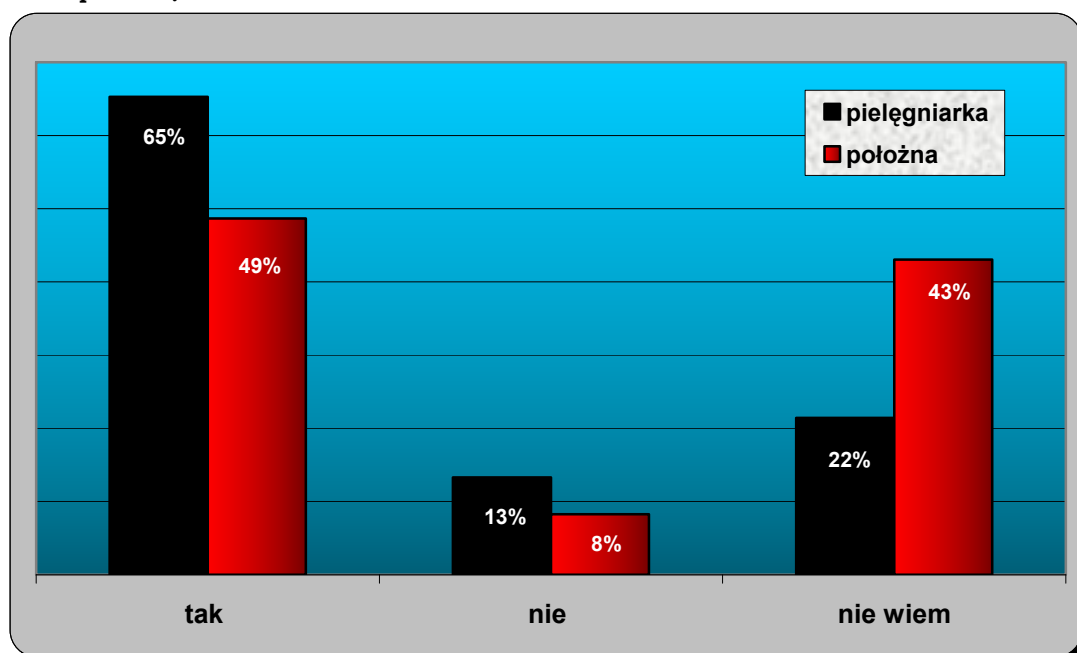
Samodzielność zawodowa pielęgniarek i położnych

Zdaniem respondentów większa samodzielność zawodowa pielęgniarek i położnych pozytywnie wpływa na podwyższenie ich pozycji społecznej. Stanowisko to podziela ponad 60% pacjentów oceniających pozycję pielęgniarki i prawie 50% osób, które wyraziło swoją opinię na temat pozycji społecznej położnych – wykres nr 4 i nr 5 .

Wykres nr 4: Wpływ wykonywania zadań w ramach praktyki indywidualnej lub grupowej na pozycję społeczną pielęgniarek, położnych



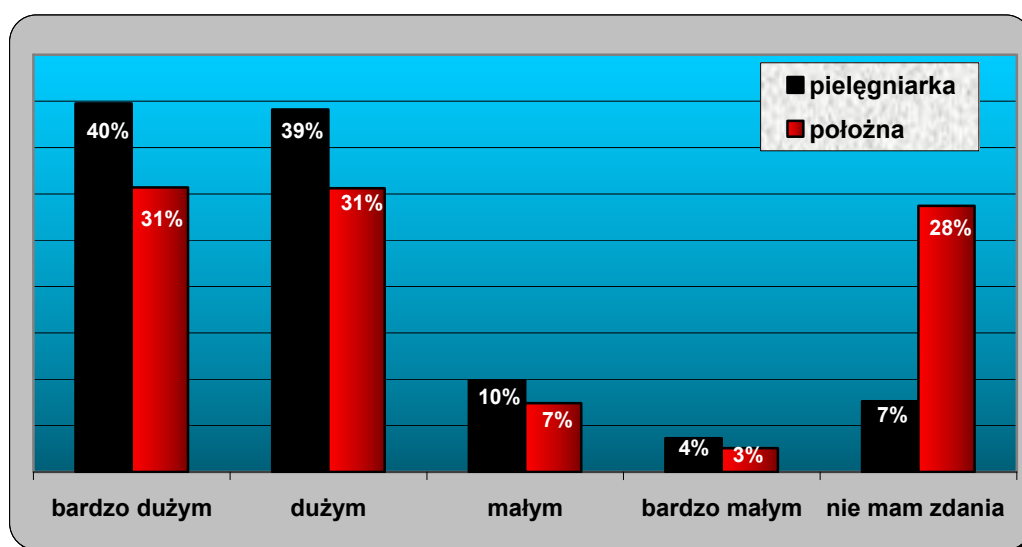
Wykres nr 5: Wpływ samodzielnego wykonywania świadczeń przez pielęgniarki, położne na ich pozycję społeczną



Kształcenie podyplomowe

Pacjenci dostrzegają także pozytywny wpływ kształcenia podyplomowego na wzrost pozycji społecznej obu zawodów. Ich zdaniem (79% w przypadku pielęgniarek i 62% w przypadku położnych) podnoszenie kwalifikacji zawodowych poprzez kształcenie podyplomowe w bardzo wysokim (40% - 31% osób) lub wysokim (39% - 31% osób) stopniu wzmacnia pozycję społeczną pielęgniarek i położnych- wykres nr 6.

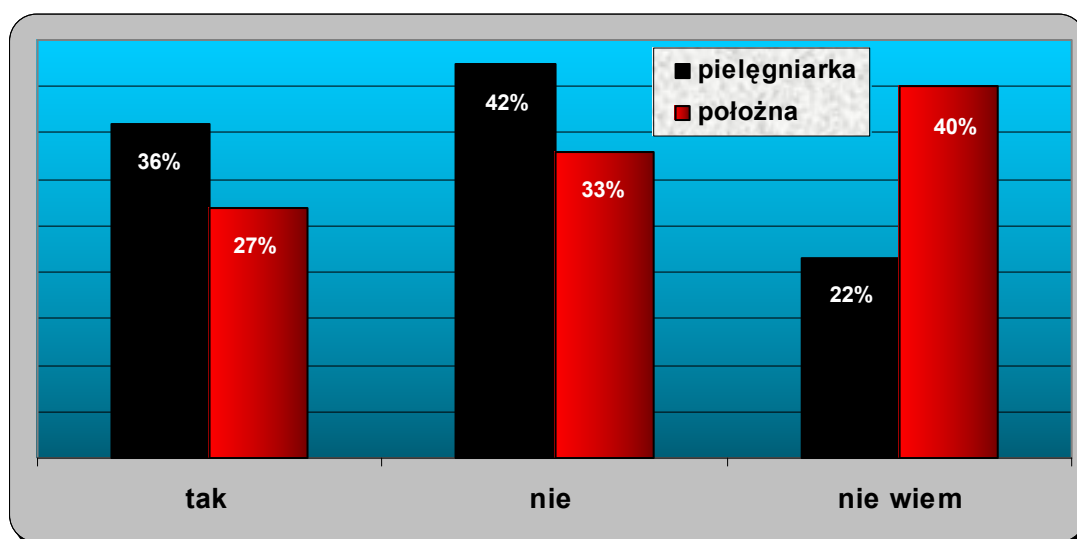
Wykres nr 6: Wpływ kształcenia podyplomowego na wzmocnienie pozycji społecznej



Wizerunek medialny

W opinii 42% ankietowanych media ogólnopolskie i regionalne nie wpływają pozytywnie na pozycję społeczną pielęgniarek, natomiast 40% pacjentów nie ma zdania co do wpływu mediów na pozycję położnych - wykres nr 7.

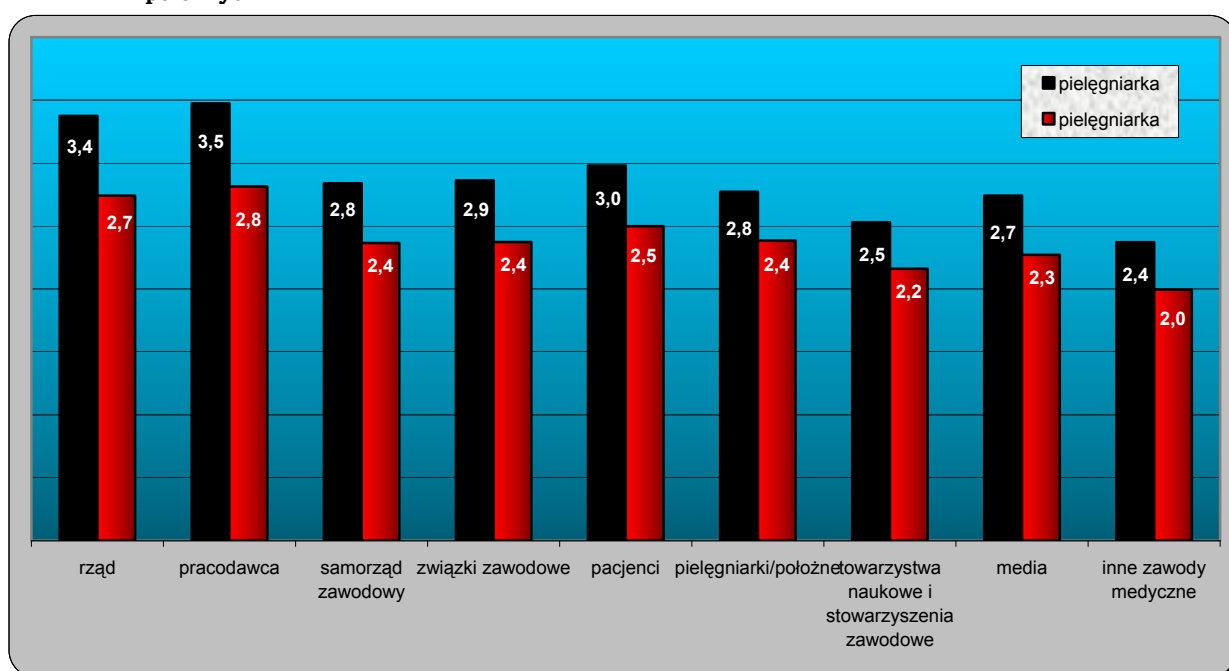
Wykres nr 7: Ocena kreowanego przez media ogólnopolskie i regionalne wizerunku pielęgniarzki i położnej na wzmocnienie pozycji społecznej



Instytucje i jednostki wpływające na pozycję pielęgniarek i położnych

Wśród podmiotów wymienionych w ankiecie, które powinny wpływać na wzmocnienie pozycji pielęgniarek i położnych najczęściej wskazywane to pracodawca (średnia ocen 3,5 – 2,8), rząd (średnia ocen 3,4 – 2,7) pacjenci (średnia ocen 3,0 – 2,5), związki zawodowe (średnia ocen 2,9 – 2,4) i samorząd zawodowy (średnia ocen 2,8 – 2,4), Najmniejszy wpływ na mocną pozycję pielęgniarek i położnych mają inne zawody medyczne (średnia ocen 2,4 – 2,0), towarzystwa naukowe i stowarzyszenia zawodowe (średnia ocen 2,5 – 2,2) – wykres nr 8.

Wykres nr 8: Najczęściej wskazywane instytucje/jednostki, które powinny zadbać o pozycję pielęgniarek, położnych



Wnioski

- Pacjenci oceniają pozycję społeczną pielęgniarek i położnych na poziomie średnim.
- Na przestrzeni 10 lat status położnych utrzymuje się raczej na tym samym poziomie natomiast pielęgniarek wzrósł.
- Czynnikiem, które najsilniej wpływają na pozycję społeczną pielęgniarek, położnych jest uczciwość i rzetelność zawodowa, profesjonalizm, uznanie pacjentów oraz poziom wykształcenia w tym kształcenia podyplomowego.
- Na wzmocnienie pozycji pielęgniarek i położnych duży wpływ ma samodzielność zawodowa, na którą między innymi składa się wykonywanie bez zlecenia lekarskiego niektórych świadczeń zdrowotnych oraz indywidualna lub grupowa praktyka pielęgniarska.

- W umocnieniu statusu społecznego powinni pomóc pracodawcy, rząd, pacjenci samorząd zawodowy i związki zawodowe.
- Kreowany przez media wizerunek nie wpływa pozytywnie na status społeczny pielęgniarek i położnych.